

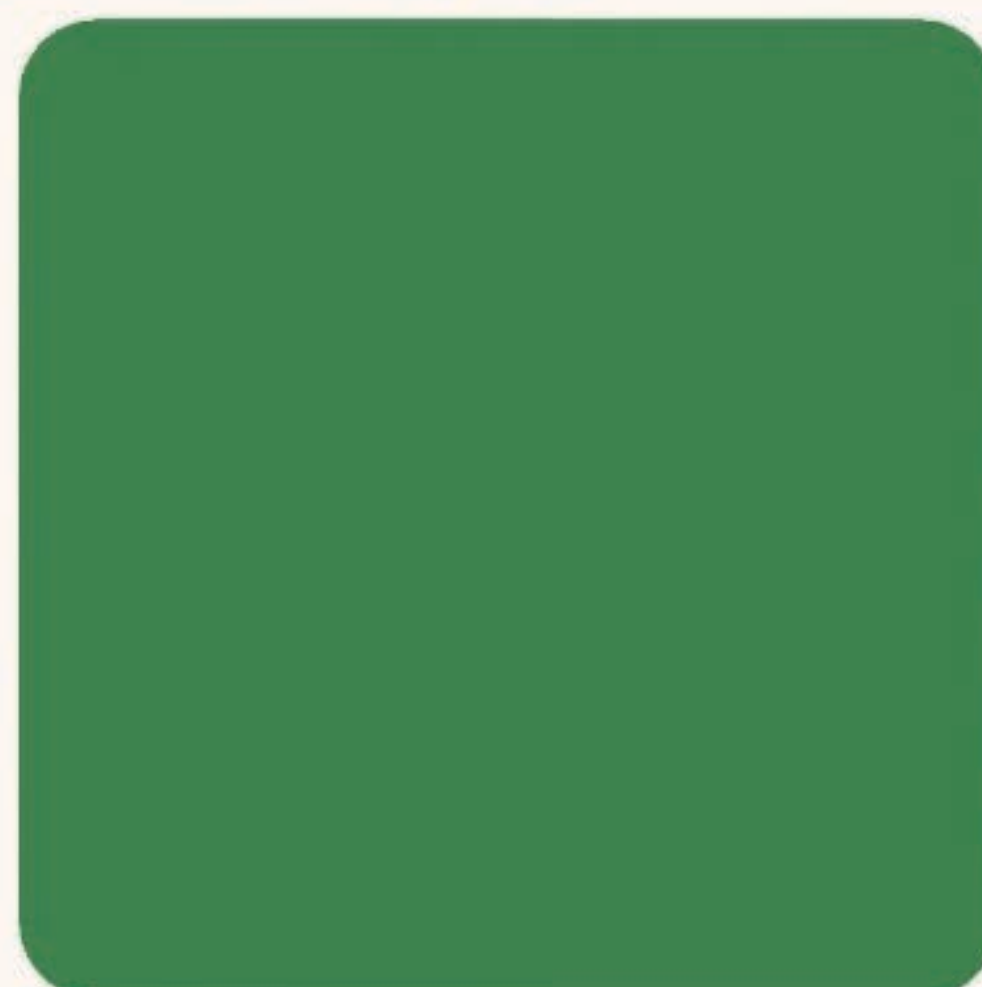
2027年卒
採用案内



一輪の福祉の花を、地域で大きな花の輪に

社会福祉法人
希望の家

希望の家
地域と共に、
「いきいき」と。



地域とのつながりを大切にし、兵庫県宝塚市でさまざまな事業を展開しております

昭和36年に木造のちいさな平屋建ての「希望の家」が誕生し、
2026年で65年目になる障害福祉の法人です。

障害を持った10名の方の共同生活として始めた小さな「一輪の花」を地道に育て、
障害福祉から地域の福祉対象者や、福祉の谷間の方々に向けた福祉課題に取り組み、
「一輪の花」を「地域の大きな花の輪」となることを目標としています。

サービスの品質などに関する国際標準規格 ISO9001を平成14年に取得

「希望の家」事業概要

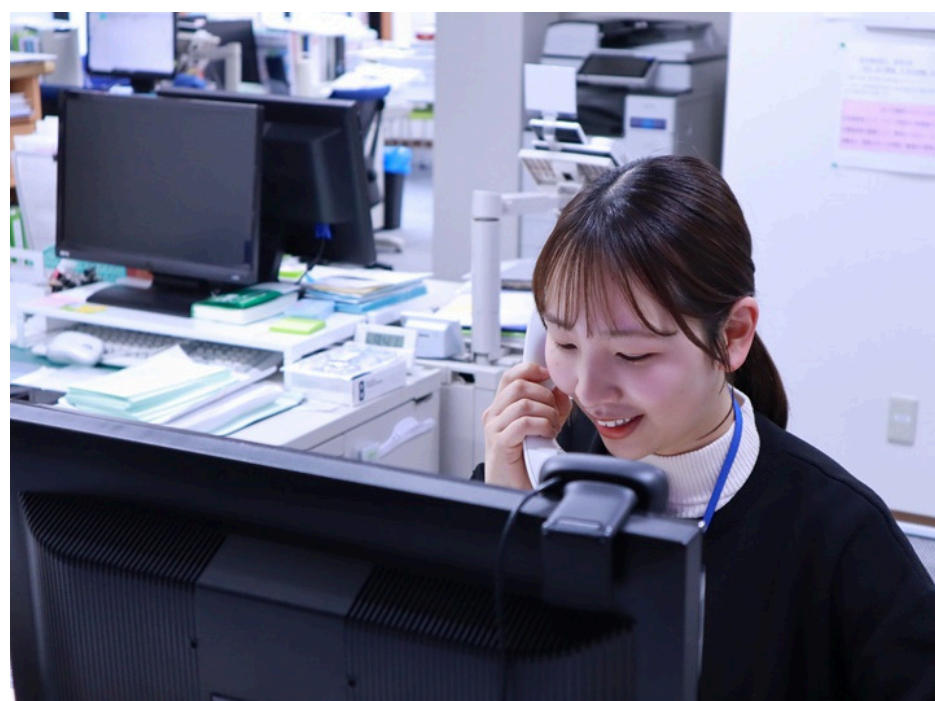


▷身体障害者支援施設

- ・希望の家グリーンホーム
- ・希望の家サンホーム
- ・希望の家ワークセンター

身体に障害をお持ちの利用者の方々がいきいきとした生活ができるよう支援をしています。

リハビリや音楽療法、日中活動や、年間を通じたさまざまな行事にも力を入れています。



▷相談支援/発達障害者支援

相談支援事業所

- ・コミセン希望
- ・コミセン希望西谷（R3年度開設）
- ・プラン希望（R4年度開設）

ひょうご発達障害者支援センター

- ・クローバー宝塚ランチ

地域でのさまざまな悩みや抱える方への相談支援を行い、福祉サービス利用計画相談等の支援を行っています。

発達障害をお持ちの方々への相談支援や、関係機関に向けた研修会やコンサルテーション等を行っています。



▷障害児通所支援事業

児童発達支援事業所

- ・きぼうっこのぞみ

放課後等デイサービス事業

- ・きぼうっこ逆瀬川
- ・きぼうっこ山本

発達障害児・またはその疑いのあるお子様を対象に、個別支援計画を立て、障害の特性などに応じたクラス編成をし、ソーシャルスキルトレーニングを中心とした療育を行っています。

また保護者の方へのペアレントトレーニングも実施し、多方面からサポートを行っています。



▷障害者就労支援事業

障害者就労継続支援A型・B型事業

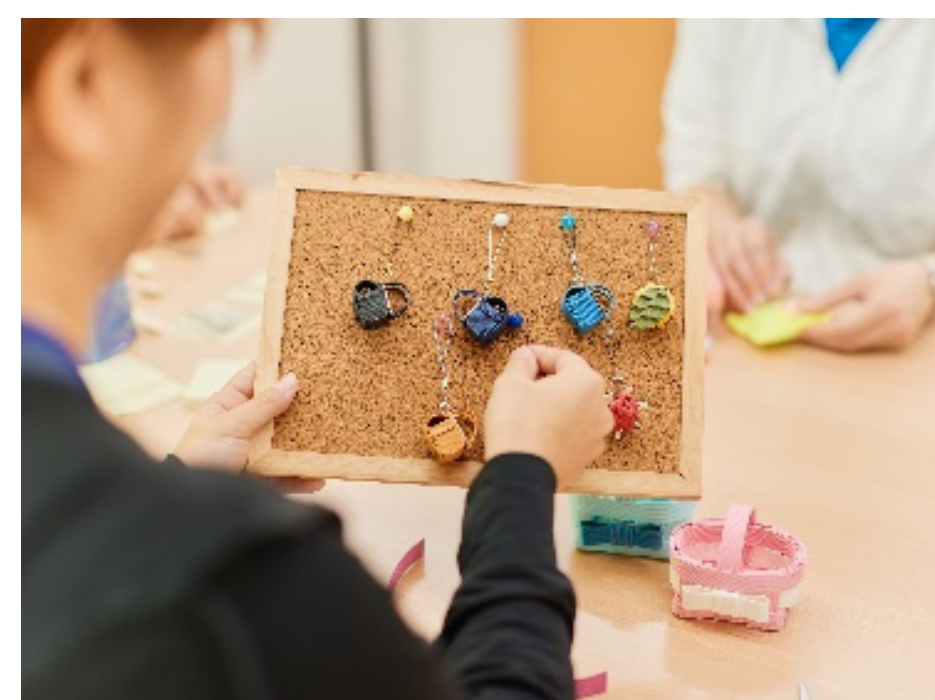
- ・ジョブサポート希望

障害者就労継続支援B型事業

- ・JCC希望

発達障害や精神障害をお持ちの方を対象に障害特性に合った就労訓練や一般就労に向けた作業や訓練等を行っています。

地域の方と農福（農業・福祉）連携し、桑茶の茶葉の栽培から、加工・販売等も行っています。



▷地域活動支援センター

- ・ひなた（陽）

日常生活のリズムを整えたいなどの意欲がある発達障害・精神障害をお持ちの方に生産活動の機会を提供し、社会参加への促進や就労訓練等のステップなどの支援を行っています。

また、就労支援の事業所への通過事業所としても機能しており、利用者の方が次のステップへ進むための支援も行っております。



▷公益事業

- ・希望の家グリーンホームクリニック
- ・希望の家歯科診療所
- ・介護養成研修等事業

利用者や地域の方々にも利用して頂ける医療機関の設置や、地域の介護力醸成のための講座を実施に力をいれております。

▷収益事業

- ・宝くじ販売事業

宝塚市内で宝くじを販売し、収益の一部を社会福祉事業の運営に充てています。



2023年11月 「希望の家コミュニティプラザ」 がオープンしました！



地域の中で、障害がある方もない方も多様性を尊重し、誰もが支え合い役割を果たす「地域共生社会」。その実現の第一歩として「希望の家コミュニティプラザ」が2023年11月に宝塚市逆瀬川についにオープンしました。

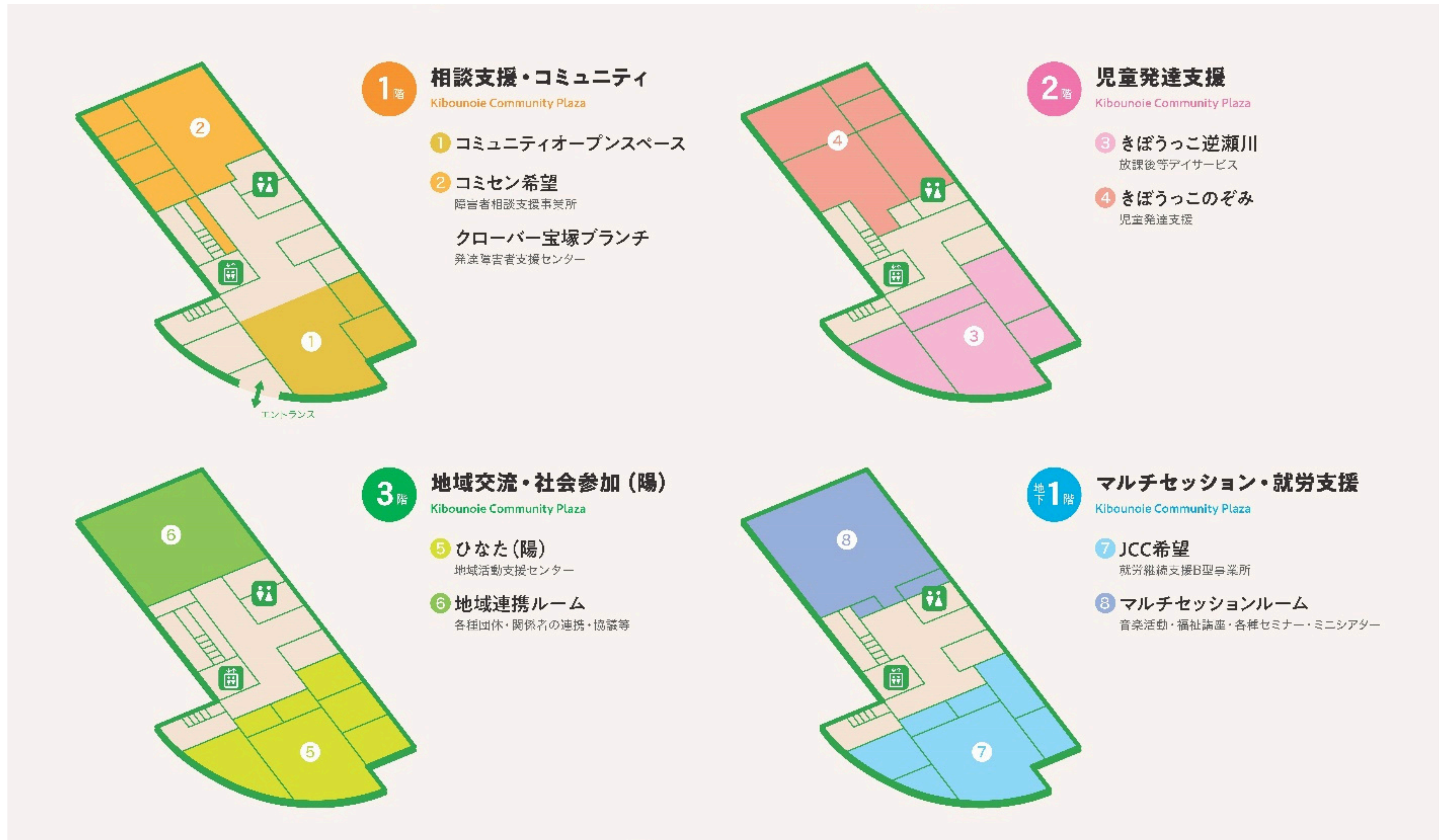


コミュニティプラザでの新たな取り組み

- 01 相談支援事業所を、障害等の属性を越えたより広い範囲の相談業務へ拡大。
- 02 法人内の6つの事業所が1つの拠点に統合することにより、発達障害の児童から大人までの密接な連携による新たな福祉サービスの提供が可能に。
- 03 法人で20年にわたり取り組んできた音楽活動（音楽療法）をさらに地域へと広げます。
定期的なコンサートの実施による福祉交流や、発達障害児への音楽教室を実施。
（地下には音響設備を完備したマルチセッションルームを設置）
- 04 地域の自治会や民生委員等関係者との交流・連携や、福祉セミナーの開催等により地域住民や関係機関との連携強化を図ります。
- 05 福祉サロン等の「居場所づくり」

コミュニティプラザに 統合・複合化した6つの事業所

- ①障害者相談支援事業所「コミセン希望」 ②ひょうご発達障害者支援センター クローバー「宝塚ランチ」
③児童発達支援事業所「きぼうっこのぞみ」 ④放課後等デイサービス事業所「きぼうっこ逆瀬川」
⑤障害者就労継続支援B型事業所「JCC希望」 ⑥地域活動支援センター「ひなた（陽）」



外 観



コミュニティオープンスペース（1F）



地域連携ルーム（3F）



コミセン希望・宝塚ランチ（1F）



きぼうっこ逆瀬川（2F）



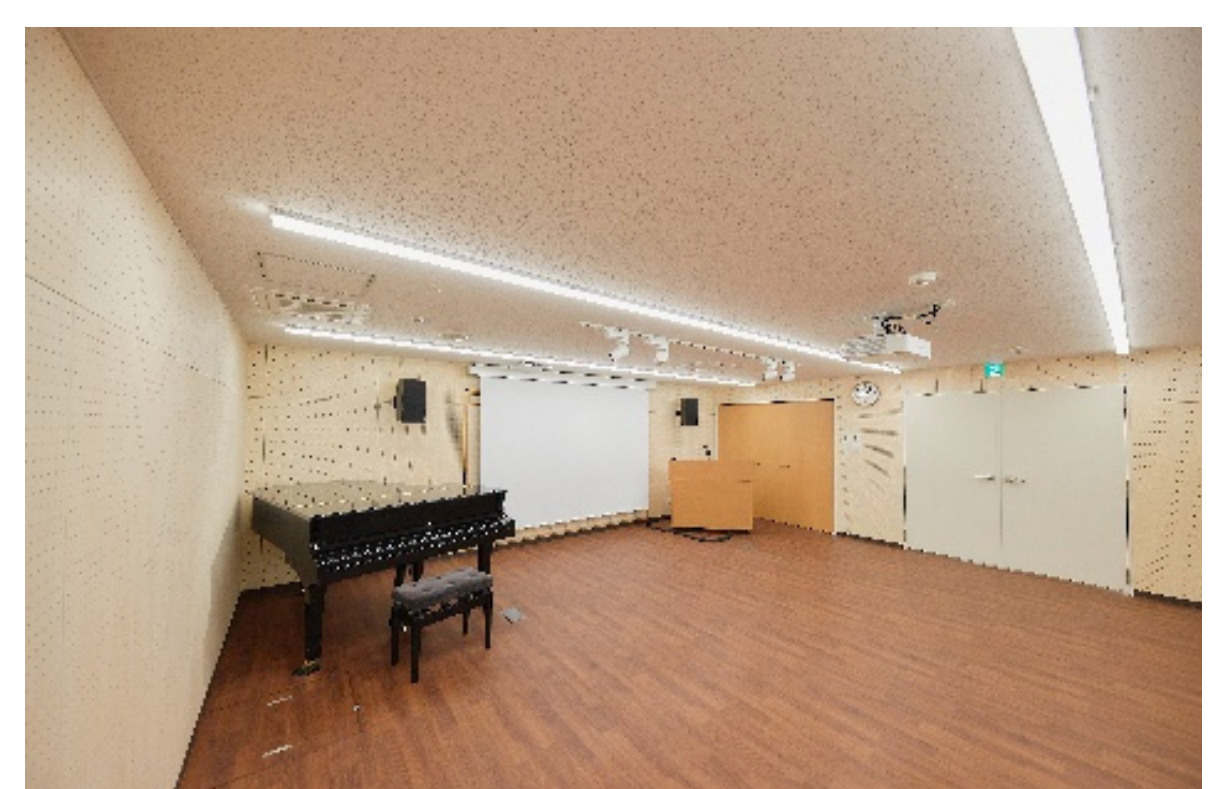
きぼうっこのぞみ（2F）



ひなた（陽）（3F）



JCC希望（地下1F）



マルチセッションルーム（地下1F）



福祉業務のAI化進めています！

(New!)



障害者支援施設や相談支援業務の本格的なAI化を推進しています。相談業務の利用者との面談をすべてAI化し、個別支援計画や福祉サービス計画等の作成において必要なデータをAIが分類・分析し、サービスの質の向上や、職員の負担軽減を図っています。福祉施設初の現場業務のAI化をしています！



地域ニーズに応じた事業展開や、地域との交流も深めています



地域のニーズに沿った事業を展開し、地域と一体となり福祉に取り組んでいます。地域の福祉拠点となる「希望の家コミュニティプラザ」も2023年11月にオープンしました。地域の小中学校や高校との交流会も開催し、地域との交流を深め地域に密着した法人運営を行っています。



音楽療法に力をいれています



「希望の家」では、音楽療法に力を入れています。法人内にも7名の音楽療法士が在籍し、利用者みなさまが音楽を楽しみながら心身ともに健康に過ごせることを目的としています。バリアフリー電子楽器も取り入れ、さまざまな障害をお持ちの方に音楽の演奏を楽しんで頂いています。



より良いサービスを提供するための国際規格「ISO9001」を取得



障害者支援施設3施設では、入所されている利用者の方々へより良いサービスを提供するために、国際標準化機構が認証する国際規格「ISO9001」を取得し、その規格に基づいた高品質なサービスを提供しています。

若手職員の育成と活躍！

法人でとても力をいれています！！



若手職員だけのチームを組んでいます！

若手職員の育成と活躍の場に入力しており、入所の各施設の若手職員1～5年目の職員だけでチームを組み、交流を深めたり、イベント企画をしたりしています！

年の近い先輩や後輩たちと色々なお話をすることによって職員同士の距離も近くなります！

コロナ禍でも職員同士のつながりをもてるような機会を作っています。

point 01

施設内での
イベント
企画・実施

若手職員のチームで施設内のイベントを企画し、利用者の皆様と職員と一緒に盛り上がっています。みんなで楽しみながら、やりがいも感じることができる時間です！



クリスマスイベント



お外で焼き芋

point 02

職員の得意な
ことを生かす
機会が
あります

音楽や楽器が得意な職員は音楽療法士のコンサートと一緒に参加したり、書道が得意な職員は書道サークルの先生として活躍しています！1年目から特技を生かすチャンスあり！



職員によるコンサート



書道サークル

point 03

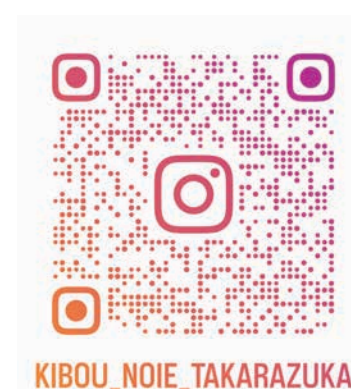
若手職員の
日常は
Instagramに！

Instagramを若手職員で運営しています！

実際の業務やイベントの様子などを発信しているので、ぜひInstagramをご覧ください！

どんな職員がどんな雰囲気でのどんな職場でお仕事しているのかを見てみてくださいね！

New!



希望の家 Instagram



kibou_noie_takarazuka

働きやすいの



仕事もプライベートも充実した毎日になるように・・・
ゆとりをもった子育てになるようサポートいたします。



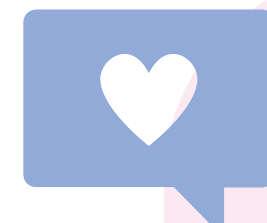
出 産 ・ 子 育 て に 優 し い 職 場



産休・育休 復帰後

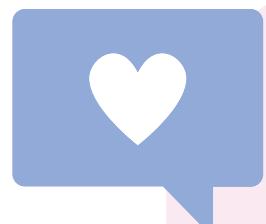
時短勤務 OK

ライフスタイルに合わせた
働き方で、仕事復帰できます。



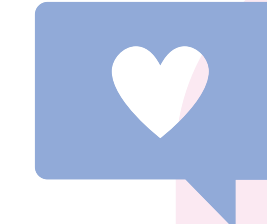
育児短時間勤務の延長

- ・ 小学校3年生まで可能
- ・ 小学校4年生から中学生
までの時短勤務延長は、
嘱託職員での延長可能



妊 娠 時 の 配 慮

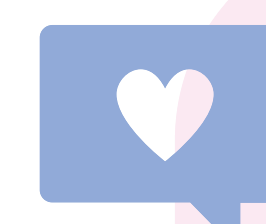
体に負担がないよう
勤務内容を配慮



法人からの出産手当

- ・ 第1子 10,000円
- ・ 第2子 20,000円
- ・ 第3子 30,000円

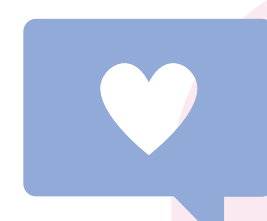
(令和5年度より)



産休・育休取得人数

40名

(平成21年度～令和7年度
延べ人数/男性職員含む)



男 性 職 員 の 育 休

男性職員の 育休推進

男性職員も育休をとり
ゆとりをもった子育てに

働きやすいポイント



年間休日

125日

＋有給休暇
(年間10～20日付与)

プライベートを充実させることが、
よい仕事へとつながります！



友達と旅行♪



奨学金返済

奨学金返済
支援制度

(New!)

R7年4月より、奨学金返済支援制度を開始。
月額上限10,000円の支援をします。



経験がなくても安心

1年間、
よろしくね！

チューター
制度

入職後1年は、専属の先輩職員が
サポートしてくれます！



さまざまな経験ができます

バトンタッチ！



多様な事業間での
人事異動

多様な施設・事業所を展開しているので、
2～4年（目安）での人事異動で多くの
経験ができます。



女性の活躍

女性の役職員が
多く活躍しています！

女性役員1名、
女性管理職 全体8名中3名
女性指導職 全体17名中10名

男性も女性も
活躍！！



転居を伴う異動はなし

施設・事業所は
全て宝塚市内

当法人の事業は全て宝塚市内で
展開しておりますので、
転居を伴う異動はございません。



山間部の施設への通勤

送迎車あり

勤務時間に合わせて、最寄り駅（武田尾
駅）からの送迎をおこなっております。
山間部の施設は車通勤も可！

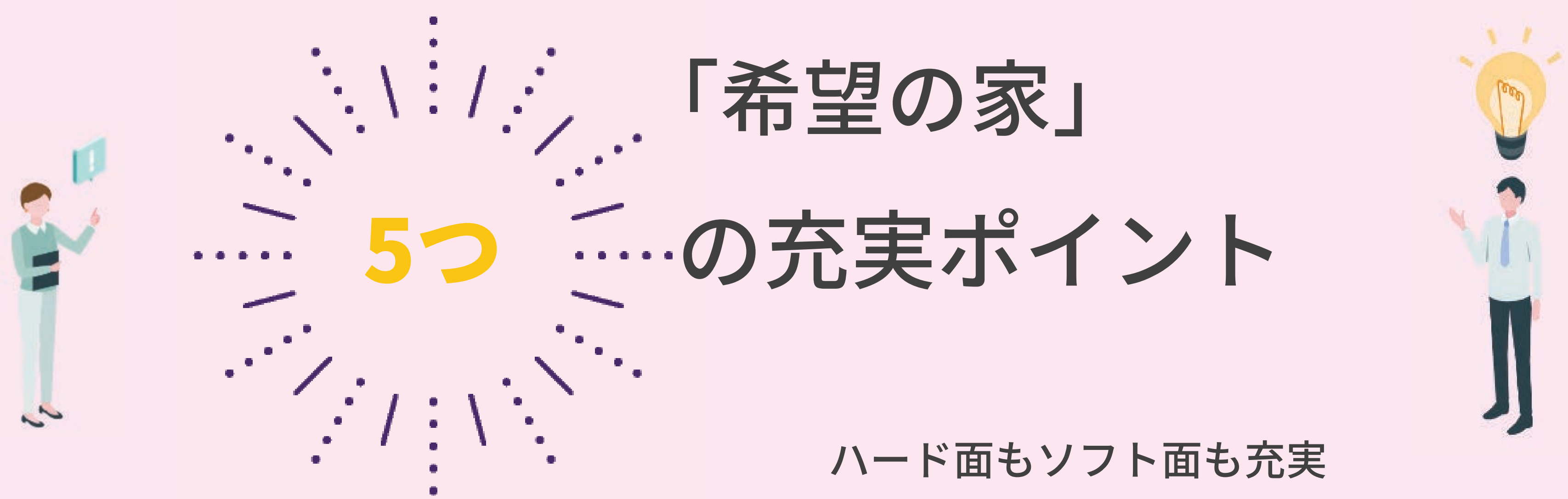


資格取得を応援！



自己研修費

介護福祉士受験資格の実務者研修を
受講する職員も大勢います！！
実務者研修は、R3年度・R4・R6年度に
法人内で実施し計26名が受講！



1. 給与・賞与・手当の充実

休日も充実しており、プライベートも満足！
介護職員の年収はなんと・・・！！

給与/賞与詳細
12P・13P



2. 研修制度の充実やキャリアアップ

新人研修も充実したカリキュラムで安心！
先輩たちも2～4年での人事異動で、キャリアアップ！

研修詳細
14P・15P

キャリアアップ 詳細
20P・21P

3. 未経験でも安心

福祉以外の学部先輩も大勢います。
先輩職員がマンツーマンでサポートします！
介護技術研修は、1年目に6回あり同期みんなで習得。



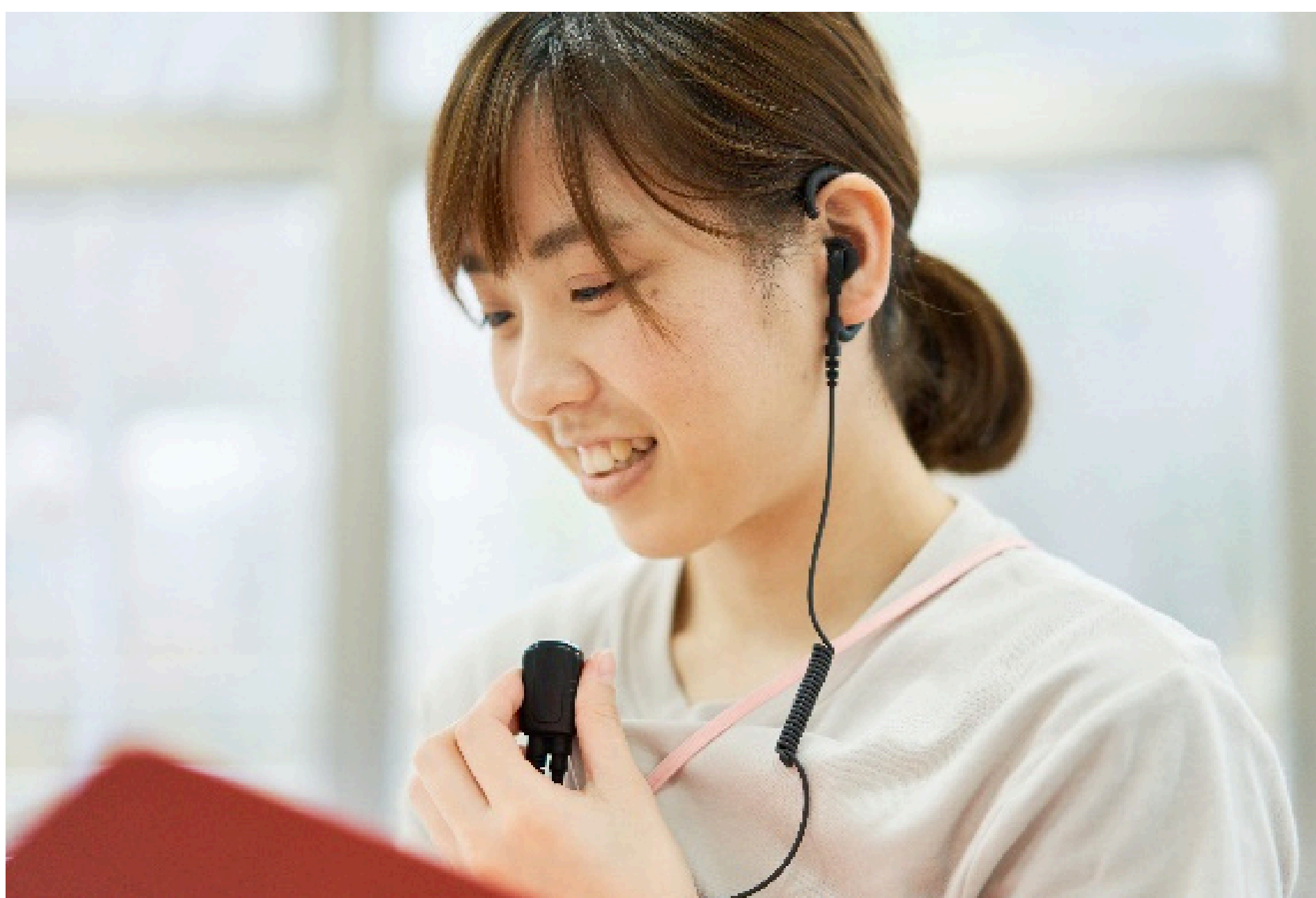
4. 職員が働きやすくなるよう、最新機器を導入

インカムや利用者状況管理のためのタブレット、利用者さんの
ベッドに設置するセンサー等の最新の機器導入で効率UP！！
そして職員の体への負担や業務量も軽減！

5. 明るく清潔な施設

創設当時のモットー！！
清掃は職員での清掃と、法人内の就労継続支援の利用者さんも
お手伝いしてくださっています！





インカム



タブレットで利用者状況確認

1. 給与・賞与・手当の充実

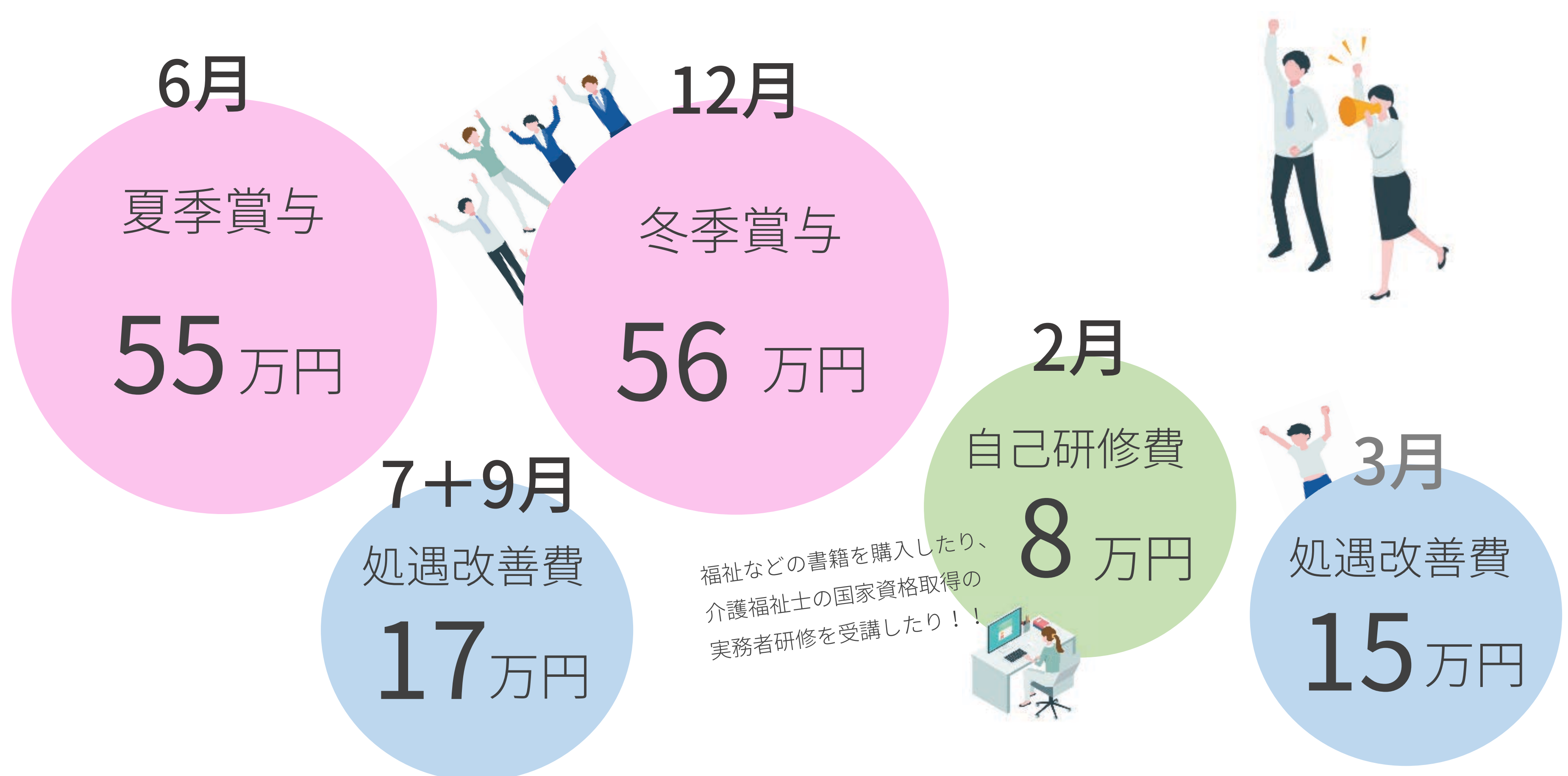
介護や福祉の業界のお給料って、安いのでは・・・？？と不安になるかたも大勢いらっしゃると思います。給与も手当も休日も充実させ、仕事もプライベートもめいっぱい楽しめるところがポイントです。



賞与・ボーナス

ボーナス **2回** + ミニボーナス **3回**

「希望の家」では、夏季・冬季賞与合わせて4.6ヵ月分（R7年度）に加え、法人で国に申請している処遇改善費＋特定処遇改善が2回と、法人から出している職員の勉強や資格取得のための自己研修費1回とで、実質年間で約5回のボーナス！！



（R6年度2年目 障害者支援施設所属職員実績/総支給額）



年間 約 **150 万円**

毎月のお給料

(令和8年度予定)

1年目の 基本給

▷大学卒（資格あり）	235,000円
▷大学卒（資格なし）	232,000円
▷短大・専門学校卒（資格あり）	211,600円
▷短大・専門学校卒（資格なし）	208,600円
▷大学院卒	246,700円

R6/R7/R8年度
基本給UP!

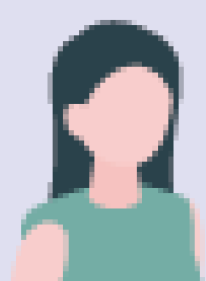
基本給以外の 各種手当

▷特殊業務手当	10,000～13,000円/月	（相談兼生活支援員）
▷夜勤手当	5,000～7,000円/1回	
▷資格手当	5,000円/月	（社会福祉士・介護福祉士・精神保健福祉士）
▷通勤手当	50,000円（上限）/月	
▷住宅手当	3,500～25,000円/月	
▷奨学金返済支援手当	10,000円（上限）/月	

ほか、扶養手当・年末年始手当・看取り手当・役職手当 など

年収モデル

2年目 年収 約490万円



モデル職員（R6年度）

職 種：相談兼生活支援員
所 属：障害者支援施設
保有資格：なし
勤務年数：2年目
役 職：なし
通 勤：電車通勤
住 居：一人暮らし



年収内訳

【月給内訳】

▶ 基本給	224,200円
▶ 業務手当	13,000円
▶ 夜勤手当（3回）	21,000円
▶ 通勤手当（電車通勤）	8,000円
▶ 住宅手当	25,000円
▶ 賞与	1,51,000円

月給×12か月 + 賞与

「希望の家」では職員のスキルアップやモチベーションアップのために研修に力を入れています。

法人外
研修

みんなでがんばろう

まずは福祉に関する
ことや日常業務で
役立つ基礎的な
内容を習得

入 職 ～ 3 年 目

- (受講実績)
障害福祉新任職員研修
社会福祉援助基礎研修
相談面接技術研修 (初級)
など

STEP UP!

中堅職員としての
ステップアップができる
研修を受講。
所属施設の特性に
応じた資格研修や
加算に必要な研修
などを受講。

3 年 目 ～ 主 任

- (受講実績)
腰痛予防研修
OJTリーダー研修
喀痰吸引等研修
強度行動障害支援者養成研修
全身性がん治療-養成研修
など

たくさんのスキルを
身に着けた!!

しっかりとした
経験を必要とし、
施設の管理や、
支援のエキスパートの
ための資格研修などを
受講。

主 任 ・ 主 幹

- (受講実績)
主任・係長講座
相談支援従事者初任者研修
サービス管理責任者等研修
虐待防止マネジャー研修
など

法人内
研 修



- ▶ 新人職員研修 (新規採用職員へ社会人の基礎から介護の基本などの研修を行います)
- ▶ 研究発表会 (各施設の職員が日常業務の事例を研究・発表)
- ▶ 介護技術研修 (法人内職員の講師や外部講師から、基本的な介護技術や知識を学ぶ)
- ▶ 虐待防止研修 (虐待に対する正しい知識を身に着ける)
- ▶ 感染対策研修 (さまざまな感染症を予防、拡散しないための知識の周知)
- ▶ 中長期計画研修 (中長期計画を職員に周知し、法人の目指す方向性を理解するための研修)

新人職員研修



毎年行っている新人職員研修を、令和2年度より年間を通じたプログラムに大幅に変更いたしました。
社会人としての基礎や、介護の基礎、福祉に関する知識など幅広い内容でじっくりと学んで頂きます。

令和7年度 新人職員研修 年間カリキュラム



法人について

- ・ 法人の理念・方針を理解する
- ・ 諸規則・福利厚生について
- ・ リスク管理について
- ・ 感染対策について
- ・ 研修制度と自己啓発
- ・ 災害時緊急対応・防犯
- ・ 法人・施設運営経費の仕組み
- ・ 施設運営について
- ・ ISOについて
- ・ 希望の家中長期計画

介護や利用者について

- ・ 介護の基本（座学・実技/全7回）
- ・ 利用者の身体状況を把握する
- ・ 基本的な医療知識を理解する
- ・ 利用者の特性について
- ・ 利用者急変時の対応（実技）
- ・ 障害者の口腔ケア
- ・ 利用者の補装具と自助具について

福祉について

- ・ 地域福祉について
- ・ 施設入所・短期入所の手順
- ・ 障害福祉制度について
- ・ 相談支援事業所の仕組み
- ・ 発達障害児について
- ・ 発達障害者について

社会人としてのマナー

- ・ 福祉接遇マナー（外部講師/2回）
- ・ 介護職員に求められる接遇マナー

同期での情報交換会

- ・ 同期情報交換会（3回）

new!

令和8年度 新人職員研修より、**ITパスポート試験（国家資格）**
のための通信教育もカリキュラムに追加予定！

AI・ICTに力を入れているので、ITリテラシー向上のために導入予定です！

POINT

- ▷ 充実した内容で、1年を通じてじっくり学べる。難しい内容は2年目に
- ▷ 1日の受講時間が、最大半日に設定されているので少しずつ学ぶ事ができる
- ▷ 介護技術は6回と充実！
基本的なマナーは外部講師に委託し、法人内で統一した知識を習得
- ▷ 同期と話す機会が増えるので、研修の時間も楽しみ

1年間受講した新人職員の声

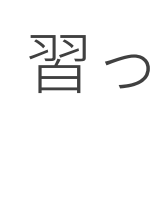


座学と実技があり、分かりやすかった

福祉の知識がなく入職したが、福祉制度や介護技術の研修があって、よかった



先輩が新人の頃の話が聞けた



習った介護技術を業務で実践できた！



同期と定期的に会い、話す機会が多かったので安心だった

相 談 兼 生 活 支 援 員 の 一 日



障害者支援施設 希望の家グリーンホームの「相談兼生活支援員」の日勤勤務の一日のスケジュールです。

8:40	送迎バス到着・出勤・着替え等	
8:55	ラジオ体操・職員朝礼	
9:00	利用者朝礼	
9:15	利用者口腔ケア（歯磨き等）、 整容、排泄介助	①
9:40	申し送り	
10:00	リハビリ・創作活動or 入浴介助or清掃	②
11:30	食堂利用者昼食準備	③
11:45	利用者昼食介助	④
12:45	職員昼食/休憩	
13:30	リハビリ・創作活動or 入浴介助・排泄介助	⑤
15:00	利用者おやつ介助	⑥
15:45	ケース（利用者の状況）入力	⑦
16:30	食堂利用者夕食準備	
16:45	利用者夕食介助	⑧
17:30	食堂清掃	⑨
17:45	退勤	
17:55	送迎バス出発	⑩

①



②



③



④



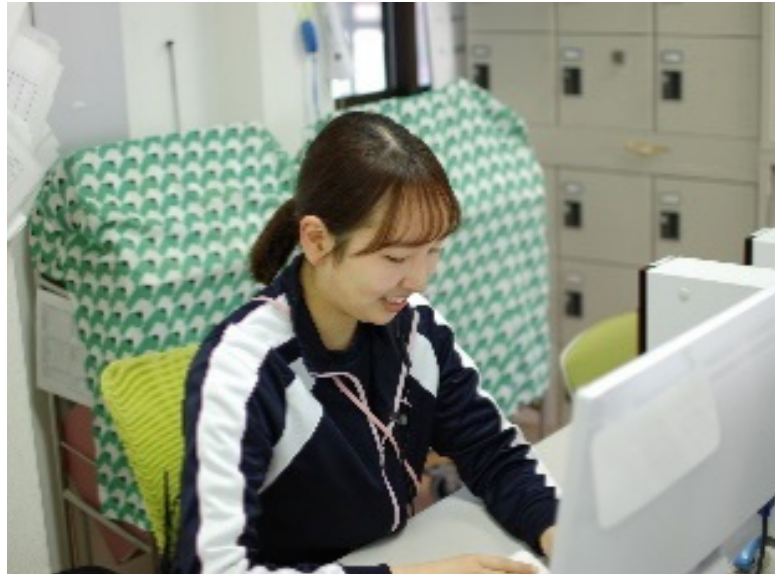
⑤



⑥



⑦



⑧



⑨



⑩



法人内の季節ごとの行事

季節ごとのさまざまな行事で、みんなでわいわいにぎやかに過ごしています。

4月

辞令交付式
お花見
職員懇親会

5月

みんなの音楽会
創立記念日
牡丹園見学

6月

後援会総会
小林聖心女学院
交流会

7月

BBQ大会

8月

お盆行事
盆踊り大会

宝塚歌劇OG
コンサート

9月

地域運動会

10月

合同運動会
地域の秋祭り

宝塚歌劇OG
コンサート

11月

ジョイント
コンサート

12月

クリスマス会
(宝塚北高交流)
お餅つき大会

1月

お正月行事
初詣
十日えびす

宝塚歌劇OG
コンサート

2月

節分の豆まき
バレンタイン

3月

ひな祭り交流会
ホワイトデー

お花見ツアー



音楽会



盆踊り大会



宝塚歌劇OG
コンサート



運動会



クリスマス



先輩職員へのインタビュー

さまざまな大学・さまざまな学部先輩たちがお仕事をしています。
先輩職員たちへのインタビューです！



『あたたかい雰囲気に包まれた、笑顔あふれる毎日を送っています』

K・Sさん（2025年入社） 武庫川女子大学 文学部 心理社会福祉学科 卒
障害者支援施設 希望の家グリーンホーム 相談兼生活支援員

大学時代に福祉を学び、放課後等デイサービスでの経験もあったことから、障害の分野で働きたいと考えていました。様々な法人を見学する中で希望の家を訪れた際、職員の皆さんが笑顔で利用者さんに関わる温かい雰囲気がとても印象的で、「ここで働きたい」と思えたことが入社決め手になりました。働き始めた頃は慣れないことも多く、不安もありましたが、利用者さんからの「ありがとう」や笑顔に支えられ、前向きに取り組めるようになりました。今ではできることも増え、この仕事のやりがいを実感しています。これからもより良い支援につなげられるよう、日々の学びを大切に成長していきたいと思います



『利用者さんの優しさに囲まれながら成長できる職場です！』

K・Aさん（2025年入社） 武庫川女子大学 文学部 心理社会福祉学科 卒
障害者支援施設 希望の家グリーンホーム 相談兼生活支援員

大学時代にしていた移動支援のアルバイトや実習を通して障害福祉の魅力を知り、現場に最も近い介護から学びたいと思い入職しました。私は介護未経験だったので不安で一杯でしたが、チューター職員の手厚いご指導や充実した研修のおかげで安心して業務を覚えていくことができました。利用者さんの笑顔や明るさに励まされながら、少しずつ成長を実感できており、嬉しさややりがいを感じています。常に責任感を持ち、1つ1つの関わりや介助の場面を丁寧に取り組むことを意識しています。利用者さんの気持ちに寄り添い、安心感や信頼感を与えられる職員になれるよう、向上心を持って業務に励んでいきます。



『働きながら成長できる場所』

T・Mさん（2025年入社） 武庫川女子大学 文学部 心理社会福祉学科 卒
障害者支援施設 希望の家グリーンホーム 相談兼生活支援員

私は大学時代に福祉を学んでいたこともあり、卒業後は福祉の道に進みたいと考えていました。また、将来のためにも様々な経験を積んで、自分にできることを少しでも増やしたいとも思っていました。そのような中で、希望の家の存在を知り、希望の家の充実した研修制度や働きながら介護福祉士の資格取得を目指すことができるなど、惹かれて、入社しました。私自身、介護は未経験で不安なことも多かったですが、先輩職員や研修の講師の方に指導していただき、少しずつできるようになってきています。まだまだ未熟なところも多いですが、これからも少しでも成長できるように頑張っていきます。



『利用者さんからの「ありがとう」が何よりも嬉しいです！』

F・Sさん（2025年入社） 武庫川女子大学 文学部 心理社会福祉学科 卒
障害者支援施設 希望の家サンホーム 相談兼生活支援員

私は漠然とはしていますが、人にやさしく向き合う仕事がしたいと思い、大学では福祉を学んでいました。就職活動では、どの分野で働くか迷っていましたが、希望の家を見学した際、利用者さんが笑顔で楽しそうに過ごしている姿が印象的で「ここで働きたいな」と素直に思い入職を決めました。入職当初は利用者様との関わりでどう話せばいいのか悩むこともありましたが、先輩が優しくフォローして下さることや研修で介護の基礎から学べる環境があったので、未経験でも安心して働けました。今では利用者様と自然に会話が楽しめるようになり、「ありがとう」と言っただけの瞬間が何よりも嬉しいです。現在は生活支援に加えて、Instagramで法人や施設ごとの取り組みを紹介する活動にも挑戦しています。動画や写真を通して、施設の雰囲気や支援の考え方を福祉の仕事に興味のある方や施設での生活を知りたい方にイメージしてもらえるように発信しています。これからも利用者様が安心して過ごせる環境を整えながら、自分にできること少しずつ増やしていきたいです。





2年目以上の 先輩たちからも一言



H・Mさん（2024年入社）
武庫川女子大学 文学部 心理社会福祉学科 卒
障害者支援施設 希望の家グリーンホーム
相談兼生活支援員

1年目の夏から採用チームに参加し、学生のみさんの知りたいことや不安に思っていることを少しでも解消できるように就職フェアや施設内での座談会で自分の経験をお話させてもらっています！



K・Aさん（2024年入社）
大阪経済大学 人間科学部 人間科学科 卒
障害者支援施設 希望の家グリーンホーム
相談兼生活支援員

2年目ではSNSで情報発信をするプロジェクトにも参加。先輩たちと一緒に動画の撮影・編集をしたりといつもと違うお仕事も新鮮で楽しんでいます！



Y・Sさん（2024年入社）
龍谷大学 社会学部 現代福祉学科 卒
障害者支援施設 希望の家グリーンホーム
相談兼生活支援員

充実した研修制度や1年目を手厚くサポート制度があり、気軽に聞ける環境があるおかげで1年目を過ごすことができました。2年目からは施設外での研修にも参加し、1年目とは違う知識を学んでいます！



O・Mさん（2024年入社）
同志社女子大学 学芸学部 音楽学科 卒
障害者支援施設 希望の家グリーンホーム
相談兼生活支援員／音楽療法士

生活支援の業務を中心としながら音楽療法を担当しています。業務にも慣れ、音楽療法を利用者のみなさんと楽しんでいます！法人内のコンサートで演奏したりと、利用者さんに楽しんでいただける工夫をしています。



S・Yさん（2023年入社）
神戸大学 国際人間科学部 発達コミュニティ学科 卒
障害者支援施設 希望の家グリーンホーム
相談兼生活支援員

介護未経験かつ、福祉の勉強もほとんどしたことがありませんが、実践含む充実した研修制度と、わからない点は先輩職員から優しく教えていただける環境のおかげで、知識と技術をゆっくり見につけることができました！



S・Hさん（2023年入社）
武庫川女子大学 文学部 心理・社会福祉学科 卒
障害者支援施設 希望の家グリーンホーム
相談兼生活支援員

3年目になり、さまざまな研修を受講しています！社会福祉士の資格を活かし、社会福祉士を目指す学生さんへの実習指導者資格や、強度行動障害をお持ちの方への支援方法を学ぶ研修も受講し、知識を増やしています。



T・Hさん（2022年入社）
愛媛大学 法文学部 人文社会学科 卒
障害者支援施設 希望の家グリーンホーム
相談兼生活支援員

人と接し、自分らしく働きたいと思い、介護の仕事を選びました。1年目から得意な書道で書道サークルの講師も担当！2年目からは採用チームに参加、4年目からは新任職員のサポート役やSNSなどの情報発信の担当もしています！



I・Nさん（2022年入社）
武庫川女子大学 文学部 心理・社会福祉学科 卒
相談支援事業所 コミセン希望西谷
相談支援員

障害者支援施設で3年間の相談兼生活支援員や管理者サポート業務の経験を活かし、4年目からはコミセン希望西谷で相談支援員にチャレンジしています！目標だった相談支援員として活躍できるよう、色々なことを吸収しながらお仕事をしています。

福祉の経験がなくても、資格がなくてもOK！
福祉の学部・学科以外を卒業した先輩もたくさんおります。



先輩たちの出身大学

武庫川女子大学、神戸大学、龍谷大学、神戸女子大学、大阪人間科学大学、関西福祉大学、関西学院大学、京都女子大学、神戸学院大学、神戸親和女子大学、神戸女学院大学、愛媛大学、岡山県立大学、神戸松蔭女子学院大学、帝塚山大学、京都造形芸術大学、摂南大学、広島文教大学、甲南大学、兵庫大学、佛教大学、同志社大学、立命館大学、大阪市立大学、福岡県立大学、大阪教育大学 など

先輩たちの入職後のキャリア

「入職してからってどんなキャリア？」実際の先輩たちのキャリアモデルを見てみましょう！

年次ごとに数名をピックアップします。
多様な事業を展開している法人なので、さまざまなキャリアを積むことができます。
(※入職の人数が多い年次は、入所施設以外からスタートの場合もあります)

(2026年1月現在)

	1年目	2年目	3年目	4年目	5年目	6年目	7年目	8年目	9年目
2017年入職	入所施設				相談支援	育休	入所施設	相談支援	入所施設
2017年入職	入所施設			就労支援					
2018年入職	入所施設						就労支援		
2019年入職	入所施設			児童放デイ	児童発達支援	育休			
2019年入職	入所施設					相談支援			
2020年入職	入所施設			入所施設 / 相談支援	相談支援				
2020年入職	児童放デイ	入所施設			相談支援				
2020年入職	児童発達支援			就労支援		相談支援			
2021年入職	入所施設			児童					
2021年入職	入所施設			入所施設					
2021年入職	入所施設								
2022年入職	入所施設				相談支援				
2022年入職	入所施設								
2023年入職	入所施設	児童放デイ							

入所施設で障害福祉の
児童や就労へ異動した
キャリアを積み相談支
資格を取得し、相談支
職員もいます！

入職後
約2～4年で
順次人事異動です

入所施設で障害福祉の基礎を学び
児童や就労へ異動したり、
キャリアを積み相談支援専門員の
資格を取得し、相談支援に携わる
職員もいます！



先輩たちの お仕事風景



●

2027年卒採用情報

学部・学科・資格の有無を問いません。
障害福祉に関心が高い方、人とのかかわりを大切にする方、人と話すことが好きな方。
毎日明るく元気な利用者の皆様の生活のサポートをしてみませんか。

職 種	相談兼生活支援員 等
勤 務 地	兵庫県宝塚市 （兵庫県宝塚市玉瀬字田畠10番地） 障害者支援施設 希望の家グリーンホーム 等 ※入社後2～3年間は、身体障害者支援施設で勤務。その後本人の希望等によりジョブローテーション可
勤 務 時 間	※シフト制（夜勤あり）休憩あり 【早出】7：30～16：15 【日勤】9：00～17：45 【日勤B】10：00～18：45 【遅出】12：45～21：30 【夜勤/夜勤明け】13：45～翌9：45 （希望の家グリーンホームの勤務形態 ※配属施設により勤務時間が異なります）
採用ステップ	①施設見学もしくはインターンシップ ②書類選考（履歴書・成績証明書・卒業見込証明書） ③面接/資質検査
エントリー方法	マイナビ、施設見学のエントリー、 もしくは法人代表メールや法人LINEからでも施設見学・インターンシップにエントリーができます。

●

給 与

給 与	短大・専門学校卒 大学卒 大学院卒	基本給（月給） 211,600円（資格有） 基本給（月給） 235,000円（資格有） 基本給（月給） 246,700円（資格有）	208,600円（資格無） 232,000円（資格無）
諸 手 当	特殊業務手当 夜 勤 手 当 通 勤 手 当 住 宅 手 当 資 格 手 当 奨学金返済支援手当	10,000～13,000円（相談兼生活支援員） 5,000～7,000円／1回 50,000円上限／月 3,500～25,000円／月 5,000円／月（介護福祉士・社会福祉士・精神保健福祉士） 10,000円上限／月	
昇 給	年1回（令和7年度実績 4%）		
賞 与	年間 4.6か月支給（令和7年度実績）		

●

福 利 厚 生

休 暇	完全週休2日制 年間休日 125日（夏季・年末年始休暇含む） 有給休暇 10～20日付与／年 結婚休暇（本人の場合5日）、忌引休暇（3～6日）など
保 険	労災保険・雇用保険・健康保険・厚生年金

退職共済制度	独立行政法人 福祉医療機構・兵庫県社会福祉協議会（2か所加入）
福 利 厚 生	法人独自の職員共済会制度 全国および兵庫県の福利厚生制度に加入 法人所有リゾートトラスト会員権（エクシブ有馬離宮・エクシブ鳴門）宿泊補助5,000円あり 職員健康診断（年1回）
休 業 制 度	産前産後休業制度、育児休業制度、介護休暇制度 取得実績あり

● 法 人 概 要 -----

事 業 内 容	<div> <div>■希望の家法人本部</div> <div>■身体障害者支援施設</div> <div>希望の家グリーンホーム / 希望の家サンホーム / 希望の家ワークセンター</div> <div>■就労支援事業所</div> <div>ジョブサポート希望（障害者就労継続支援A型・B型事業） / JCC希望（障害者就労継続支援B型事業）</div> <div>■相談支援事業所</div> <div> <div>コミセン希望・コミセン希望西谷・プラン希望（相談支援事業）</div> <div>クローバー宝塚ブランチ（ひょうご発達障害者支援センター）</div> </div> <div>■障害児通所支援事業</div> <div> <div>きぼうっこのぞみ（児童発達支援事業）</div> <div>きぼうっこ逆瀬川・きぼうっこ山本（放課後等デイサービス事業）</div> </div> <div>■地域活動支援センター</div> <div>ひなた（陽）</div> <div>■公 益 事 業</div> <div> <div>希望の家サンホーム歯科診療所 / 希望の家グリーンホームクリニック</div> <div>介護養成研修等事業（健康福祉アカデミー宝塚）</div> </div> <div>■収 益 事 業</div> <div>宝くじ販売事業</div> </div>
---------	---

創 立	1961年5月26日
従 業 員 数	188名（男性56名 女性132名） 2026年1月現在 正規職員 93名（男性28名 女性65名） 2026年1月現在
代 表 者	理事長 蓬萊 元次



● お 問 い 合 わ せ -----

社会福祉法人 希望の家 法人本部
採用担当 井原 義博 / 中島 絵里奈

〒669-1231 兵庫県宝塚市玉瀬字田畠10番地
T E L 0797-91-1800 FAX 0797-91-1801
Email houjin-honbu@kibounoie.org

法人Web
サイト

法人採用
Webサイト

法 人
Email

法 人
LINE

法人
Instagram



社会福祉法人 希望の家
2027年卒 採用案内